

## ЈЕДАН ПРЕДЛОГ ЗА РЕСТАУРАЦИЈУ И АДАПТАЦИЈУ РАДУЛ-БЕГОВОГ КОНАКА У ЗАЈЕЧАРУ

Први познати помен Зајечара датира тек из 1781. године, када је тај град имао 150 хришћанских кућа. Постанак Зајечара, међутим, „може се ставити пред крај XVII или најкасније у почетак XVIII века”.<sup>1</sup> Сва је вероватноћа да је основан негде у другој половини XVIII века.<sup>2</sup>

У непосредној близини центра града, на углу улица Љубе Нешића и Његошеве, налази се данас зграда названа „Нинуцина кућа”. Претпоставља се да је то био конак Радул-бега, па је поред назива „Нинуцина кућа” одомаћен и назив „Радул-бегов конак”. Грађевина је вероватно подигнута онда када је варош почела више да се развија и могла би, према томе, најраније потицати са краја XVIII века.<sup>3</sup>

Зграда има приземље и спрат, а за основу има облик неправилног правоугаоника. Зидана је по систему бондрука. Начин бондручног зидања пренет је у источну Србију из Македоније, а у Зајечар су га донели за то специјализовани мајстори из Пирота и Власине.<sup>4</sup>

Улаз на спрат је из дворишта. Преко дворишног трема улази се у хол. Његова улога је да повеже све просторије и да омогући директан улаз у све собе око њега. Спрат је служио искључиво за становање. Основа тога спрата је асиметричног типа. Приземље је било намењено трговини – за дућане и магацине.

Трем се пружао дуж фасаде према улици Љубе Нешића. Сада је тај трем врло једноставан. Још увек су видни материјални остаци који говоре да су



Сл. 1. Цртеж конака из збирке проф. унив. арх. Бранислава Којића (из 1930. год.).  
Fig. 1. Maison de Radul-bey (dessin datant de 1930 et faisant partie de la collection de l'architecte Branislav Kojić, professeur d'Université).

некад са оба краја трема постојали исиспади — доксати, чији је под био за један степеник издигнут изнад пода осталог дела трема. Бочне стране тих доксата изгледа да су биле закошене.

Од свих фасада издваја се својим решењем она према улици Љубе Нешића, која је у приземљу имала три велика отвора, а на спрату трем који је раније имао доксате.<sup>5</sup>

Многобројне преправке на самом објекту умногоме су умањиле његову естетску вредност, али су ипак сачувани елементи на основу којих се може говорити о некадашњем изгледу објекта. У ТВ сврху најкорисније је ПОСЛУЖИО цртеж конака из збирке проф. унив. арх. Бранислава Којића, који је израђен негде око 1930. године.

#### Стање објекта

У приземљу се данас налазе радње, а на спрату станбене просторије. Нека-

дашњи трем у приземљу данас не постоји, те су због тога радње веће него што су раније биле.

Дућан у приземљу, до суседа, данас је казанцијска радионица. Сада има према улици застакљена, ниска, шира врата и прозор, у зиду дебелом свега 1/2 опеке. Изнутра се виде „јестеци“, који носе греду према улици. Собица према дворишту има првобитну таваницу, од уских дашчица са профилисаним лајснама на спојницама. Дворишни зид је дебео, од ломљеног камена са гредицама (убаченим хоризонтално) на сваких приближно 1 м висине, које служе као „либажни слојеви“. Прозор у тој дворишној просторији је првобитни, дрвени, са рупама у раму за дрвене решетке, које сада више не постоје. Трем према дворишту много је оштећен. Потребни су већи рестаураторски радови, па чак и реконструкције.



Сл. 2. Радул-бегов конак у Зајечару (фотографија из 1949. године). — Fig. 2. Maison de Radul-bey à Zajčar (photo prise en 1949).



Сл. 3. Радул-бегов конак у Зајечару (фотографија из 1949. године). — Fig. 3.  
Maison de Radul-bey à Zajčar (photo prise en 1949).

Друга просторија споља у приземљу, до казанцијске радње, служи данас као обућарска радња. Врата и прозори сада су застакљени. Дубина просторије пружа се до половине зграде. И у овој просторији постоје дрвени ступци са „јестецима“, Под је новији, од бетона, док је у првој радњи од набијене земље.

Трећа просторија је данас опанчарска радња. У њу се улази кроз застакљена врата, а осветљена је прозором. Пружа се скроз, целом дужином зграде, од улице до дворишта. Тамо се налази мања просторија са два стара, првобитна, мања прозора: један према дворишту, а други према бочној улици. У бочном унутрашњем зиду била су врата која су данас зазидана. Под је од опека квадратног облика димеизија 19 X 19 см, врло добро печених и по видној површини изглачаних, вероватно првобитних, јер се такве опеке данас више не израђују.

Конак је споља облепљен лепом који се састоји од земље помешане са сламом. У приземљу је, у новије време, према

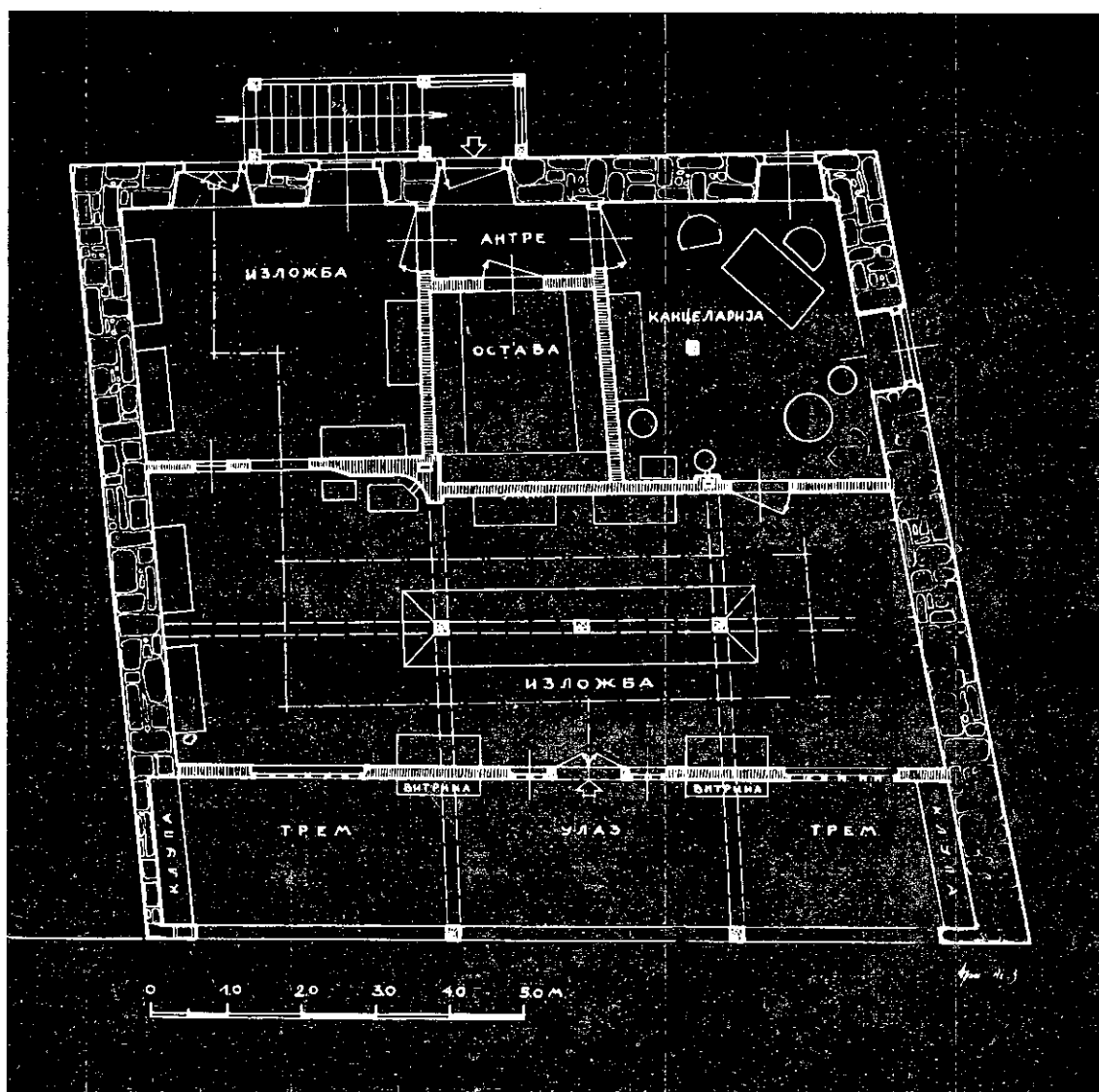
бочној улици, набацана кошуљица од цемента у висини сокла (приближно 50—60 см). На спрату су прозори према дворишту оригинални, а према бочној улици доцније преграђени (убачене су гвоздене решетке). У приземљу спољни прозор према дворишту има стаклена крила, док онај према бочној улици таквих крила нема. Оба имају гвоздене решетке, свакако оригиналне.

На спрату, у холу, под је од старих оригиналних, четвртастих опека. Улазна врата у холу су новија, у новије време преправљена, равна горе, управо надвратник над њима хоризонтално је постављен, али су се сачувала једна првобитна врата, горе полукружна, за улаз у оставу — ранију оцаклију. Спољна улазна врата у хол су првобитна, оригинална. Отворени трем према улици поплочан је такође опекама, правоугаоним, постављеним доцније. Данас трем нема правоугаоне испаде које је раније имао (види цртеж из збирке проф. унив. арх. Бран. Којића). Прозори према улици

оригинални су, само су данас без решетака које су раније свакако постојале, јер се у бочним, вертикалним рагастовима и горњем и доњем хоризонталном рагастову налазе рупе за њих. Стреја изнад трема отворена је према крову горе, а испада за преко један метар над тротоаром. Испади на трему, који су раније постојали, нису исте ширине: онај према углу је шири, а онај према северу је ужи. Вероватно је да су оба била правоугаона, али се претпоставља да су могла да буду и тространа. Врата за излазак на трем оригинална су, са четвртастим отвором за осветљавање хола. У оцаклији,

сада остави, под је од првобитних, квадратних опека. Прозор у тој просторији је оригинални; само су му решетке накнадно убачене. Оцак у оцаклији је првобитни. У холу је такође био оцак, који је данас зазидан. Ту при улазу постоји отвор у таваници за излазак у поткровље. У собама до суседа подови су од новије, правоугаоне опеке. Врата и прозори су у тим собама оригинални.

Дрвена грађа у поткровљу још увек је врло добро очувана. Стара конструкција крова изведена је од доста танких греда. Као подлога за ћерамиду служиле су облице, такође прилично танке. Та-

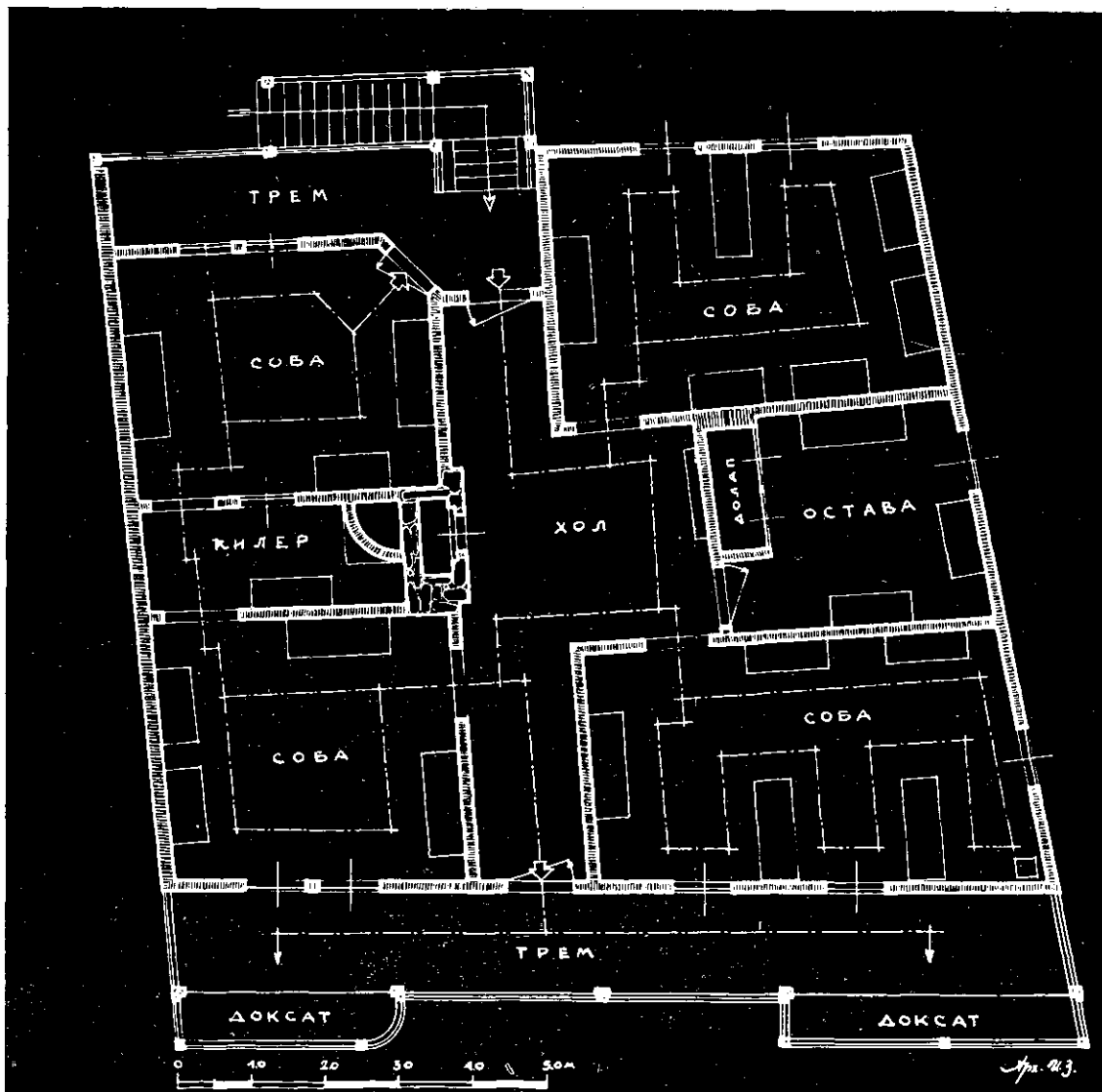


Сл. 4. Основа приземља, адаптација Радул-беговог конака у Зајечару. — Fig. 4. Plan du rez-de-chaussée, adaptation de la maison de Radul-bey à Zajčar.

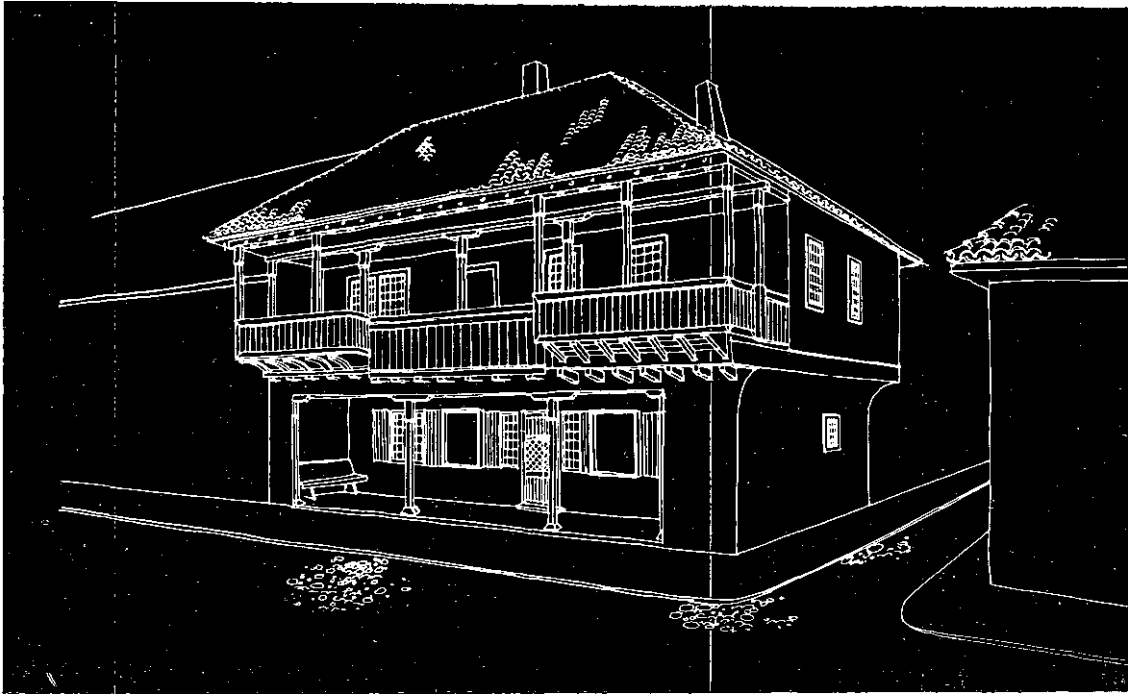
ван је светао и простран, лако проходан, јер је стара конструкција врло једноставна, тако да нема много косих стубаца који би сметали пролазу. Каратавана нема. У поткровљу има два димњака, који излазе ван крова. Данашње „капе“ нису им оригиналне. Терарида је доста добро очувана, тако да неће требати, при поновном покривању, већа количина нове (свега 20—30%). Стреја је и према дворишту оздо отворена, сем испод трема, где су „шашовци“. Степенице, како камене тако и дрвене, за пењање на спрат, сасвим су дотрајале.

*Подаци добивени од староседелаца*

Никола Гачић борави у овој кући више од 40 година и држи казанџијску радњу. Има преко 70 година. По његовом казивању испади на трему били су различити: онај према углу четвртаст, а онај до суседа полукружни. Они су били за око 35—40 см виши од пода трема. Служили су за седење, те су стога њихови прдови били виши. Кад је он дошао у ову кућу, приземни зид је био исти као и данас, али су му стари људи говорили да је раније тај зид био порушен — био је трем — а зид померен ду-



Сл. 5. Основа спрата, адаптација Радул-беговог конака у Зајечару. — Fig. 5. Plan de l'étage, adaptation de la maison de Radul-bey à Zajčar.



Сл. 6. Перспективни изглед рестаурације конака. — Fig. 6. Maison de Radul-bey, aspect perspectif après la restauration.

бље, испод првог суседног реда међуспратних греда. У том новом зиду изгледа да су били ћепенци. Гачић је затекао четвртасте опеке у холу на спрату, а такве исте биле су и у приземљу, по дућанима. Раније је на углу била коларница, а до суседа ковачница, а после тога пушкарница. Горе на спрату није ништа мењано.

На основу ове изјаве, по којој је овај конак имао испаде на трему према улици, а нарочито на основу цртежа из збирке проф. унив. арх. Б. Којића, могло би се са сигурношћу закључити да је један испад био правоугаон, а други на једној страни четврткружан. Тај део са кривином од четврт круга имао је виши под и служио је као доклат на коме се седело. Представља проблем данашња таваница трема према улици, која је оздо олепљена, иако би требало да је од дасака, као што је таваница трема према дворишту. Али то још не значи да и овај трем није имао таваницу од „шашоваца“. То треба испитати обијањем данашње таванице и утврђивањем да ли греде на које је причвршћена данашња таваница имају или не жљебове са стране за убацивање „шашоваца“. Исто тако има се утврдити

облик крова, јер онај на скици не одговара данашњем стању, мада су све греде у крову старе и не изгледа да су другојачије биле распоређене, тј. да су биле преправљане, и уопште мало је вероватно да је кров изгледао онакав какав је нацртан на скици. Најзад, данашње степениште од камена свакако није оригинално. Несумњиво да је првобитно степениште било дрвено. Судаћи по остатку зида на месту где се данас налази подест, могло би се са сигурношћу закључити да је оно било дрвено и ишло са супротне стране, а да је на том месту зид прекинут. Тај зид је свакако био спољни оградни зид, на који се то дрвено степениште ослањало.

*Шта би све требало урадити на грађе-вини да би се она што више довела у свој првобитни изглед и стање и да би се — приликом те оправке — што више прилагодила практичној намени — за музеј.*

На основу одлуке Савета за просвету ГНО Зајечар, ова би се зграда употреби-

да за смештај етиографске збирке Градског народног музеја, и то у приземљу би биле изложбене просторије са народном ношњом у витринама и једна канцеларија за кустоса збирке, а на спрату изложбене просторије за остали етнографски материјал. Та одлука је узета у обзир при изради идејне скице за адаптацију и при изради „Описа рестаураторских радова“.

Да би се грађевина довела у свој ранији изглед и стање, потребно би било:

1) реконструисати на трему према улици раније постојеће испаде-балконе;

2) порушити данашње камене степенице и реконструисати дрвене, које би полазиле са краја супротног од оног са којег данас полазе;

3) порушити у приземљу, данас испод трема према улици, улазе у дућане и прозоре који их осветљавају и померити их нешто дубље унутра, као што су раније били; тада ће се добити испад трема на спрату и трем у приземљу у коме — тачно у средини или према углу — пројектовати само један улаз и лево односно десно од њега један или два прозора са дрвеним капцима, у виду ћепенака;

4) за канцеларију у приземљу задржати собицу која се данас налази на углу бочне улице и дворишне фасаде где је улаз, тј. собицу која има један прозор према бочној улици, а други према дворишту. У том случају отворити зазидана врата у бочном зиду и направити везу са степеништем, односно са просторијом из које се може изаћи у двориште, а одатле попети степеништем на спрат;

5) извршити и друге мање оправке које би што више допринеле бољем изгледу и уређењу зграде за музеј; све ове оправке, као и оне главне наведене у прве четири тачке, детаљно су описане и технички протумачене у „Опису рестаураторских радова“, са предмером, који са плановима адаптације чине целину.

\*

Испитана је могућност постојања некадашњег амама у просторији између собе и кујне до суседа, на спрату, управо у просторији у којој се данас налази остатак зазиданог димњака, и у просторији

где се налази други димњак, оцаклија, на другом крилу грађевине према бочној улици. Нису нађени никакви трагови, те се према томе та претпоставка има одбацити, сем уколико се при самом раду не укажу нови моменти који би говорили у прилог постојања амама.

Испод данашњег степеништа пронађени су ранији дрвени ступци, који су некада били постављени на испадима трема према улици. Они су профилисани и по дебљини потпуно се поклапају са цртежом из збирке проф. унив. арх, Б. Којића. Тај ће проналазак бити од користи приликом реконструкције испада на трему.

На основу свих ових података и налаза на терену израђени су планови адаптације овог конака за етнографско одељење Градског народног музеја у Зајечару, заједно са перспективним изгледом конака по извршеној рестаурацији и адаптацији. Ти планови, као и фотографије које показују стање конака пре рестаурације и адаптације, прилажу се уз овај чланак као документација и приказ изгледа конака у будућности.

\*

У Комуналном одсеку Општине и у Пројектанском атељеу ископирана је регулација дела вароши око конака из новог регулационог плана Зајечара, који је радио арх. Михаило Митровић, из Београда. По том регулационом плану, конак би био врло лепо истакнут, јер би се све садашње зграде испред њега (међу њима и она на супротном углу исте улице, ранији хан) порушиле, а нове би се зидале само на спрат, повучене за неких 10 м. од данашње регулационе линије. На тај начин конак би добио отворен изглед и са те стране у целој ширини. Око конака био би парк са зеленилом, јер би се срушила и суседна зграда на коју се сада наслања. Треба водити рачуна да се та идеја спроведе и при детаљној разради трга, јер потпуно одговара изгледу будућег трга, пошто се његова визура у овом правцу завршава конаком, коме се на тај иачин даје већа важност и тиме више истиче израз његове старе архитектуре.

Арх. Иван М. Здравковић

## Н а п о м е н е

<sup>1</sup> Споменица тимочке епархије 1834—1934, Сремски Карловци, стр. 58.

<sup>2</sup> Маринко Станојевић, Зборник прилога за познавање Тимочке Крајине, књ. I—III, Београд 1929—1931, стр. 6, 7 и 9.

<sup>3</sup> Милан Милићевић, Кнежевина Србија, Београд 1878, стр. 481.

<sup>4</sup> Бранислав Којић, Стара градска и сеоска архитектура у Србији, Београд 1949, стр. 12 и 164.

<sup>5</sup> Арх. Милка Чанак, Радул-бегов конак у Зајечару, Гласник Етнографског музеја у Београду, књ. XVIII, Београд 1955, стр. 225—230.

## UN PROJET DE RESTAURATION ET D'ADAPTATION DE LA MAISON DE RADUL-BEY

## A ZAJECAR

La première mention relative à la ville de Zaječar date de 1781. Selon toute probabilité, cette ville fut fondée dans la seconde moitié du XVIIIe siècle. Par conséquent, la maison de Radul-bey remonte au plus à la fin du XVIIIe siècle.

Cette maison, qui se compose d'un rez-de-chaussée et d'un étage, est en forme de rectangle irrégulier.

On accède à l'étage à partir de la cour. Par une galerie ouverte donnant sur la cour on entre dans un vestibule, qui reliait toutes les pièces, rangées autour de lui.

L'étage servait exclusivement à l'usage d'habitation. Le plan de l'étage dénote une solution de type asymétrique. Quant au rez-de-chaussée, il avait été destiné au commerce, aux magasins et aux entrepôts.

La galerie ouverte s'étendait le long de toute la façade donnant sur la rue Ljuba Nešić. De nos jours, cette galerie est très simple. Cependant, certains vestiges témoignent que jadis, aux deux bouts de la galerie, il y avait des parties en encorbellement, des espèces de balcons, dont le plancher était d'une marche plus élevée que le plancher du reste de la galerie. Les côtés

latéraux de ces balcons étaient, à ce qu'il paraît, construits de biais.

Parmi toutes les façades se distinguait celle qui donnait sur la rue Ljuba Nešić: au rez-de-chaussée elle avait trois grandes baies, et à l'étage la galerie mentionnée, flanquée des deux balcons.

Les nombreuses réfections exécutées sur la maison à de différentes époques ont amoindri sa valeur esthétique. Toutefois, les éléments conservés permettent de juger de l'aspect primitif de la maison.

On projette d'adapter la maison pour y installer la collection ethnographique du Musée de la Ville de Zaječar. A ces fins, on a procédé à l'étude détaillée de la maison et d'un dessin représentant celle-ci et datant de 1930; par suite, on a élaboré des plans relatifs à sa restauration et à son adaptation, accompagnés de l'aspect perspectif de la maison après la restauration et adaptation projetées.

Les plans et les photographies, qui illustrent le présent article, montrent l'état de la maison avant la restauration et l'adaptation et servent de documentation, tout en montrant également l'aspect futur de la maison.

*I. Zdravković*